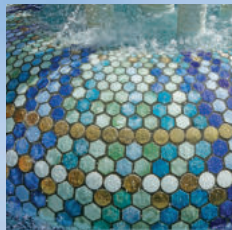
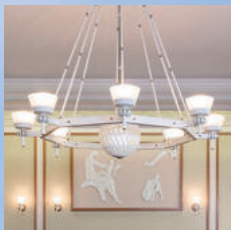


**SELBST
ERLEBEN**

PROHLÍDKA MĚSTA





**SRDEČNĚ VÁS
VÍTÁME V SELBU,
MĚSTĚ PORCELÁNU
A DESIGNU.**





Vážení hosté,

srdečně Vás vítáme v Selbu, městě porcelánu a designu!

Kromě okouzující přírody, která Selb obklopuje, láká město i četnými pamětihodnostmi, které lze objevit během zajímavé procházky městem.

Porcelán ze Selbu je světoznámý a je symbolem inovativního designu a pověstný svou nejvyšší kvalitou.

Zakončete návštěvu našich outletových obchodů příjemnou procházkou městem, při které narazíte na mnoho porcelánových objektů, jako třeba Porcelánová kašna, Porcelánová ulička, ale i velké množství obdivuhodných uměleckých děl a architektonických staveb z různých časových období.

Walter Gropius, Friedensreich Hundertwasser, Victor Vasarely, Otto Piene nebo Marcello Morandini zanechali svá díla v Selbu, stejně jako místní architekti a mladí architekti ze Španělska.

Jako starosta tohoto zajímavého města si Vás dovoluji pozvat na procházku městem, při které objevíte nejen již zmíněná umělecká díla, ale i mnoho dalšího zajímavého.

Vychutnejte si Selb, město porcelánu a designu, uchovejte si na nás příjemné vzpomínky a my se budeme těšit, až se k nám opět vrátíte.

Váš

Ulrich Pöttsch
starosta města



Tkalcovské město Selb, uprostřed markrabský lovecký zámek, 1851



Továrna na porcelán Jakob Zeidler, dnešní Porzellanikon



Pohled od Gartenstraße, 1926



tará pošta, postavena v roce 1911, před budovou stojí starý poštovní kočár

HISTORIE

Po stopách konvičky

Výraznými přeměnami se v 19. století z malé rozespalé vesnice zrodilo nejprve malé průmyslové město, kterému se podařilo dosáhnout celosvětové slávy; z malého tkalcovského města se stal Selb, město porcelánu.

Jistý podíl porcelánu určitě najdete ve většině domácností a v gastronomii: konvičku.

Konvička v graficky zjednodušené formě tvoří spolu s barvami města Selbu během procházky městem jakousi „Červenou stezku“. Tímto markantním způsobem se podařilo položit ve městě stopy, které Vás provedou nejen historickými místy, ale i pamětihodnými a zajímavými místy města.

Procházka městem Vás seznámí se vším, co se v Selbu v posledních 200 letech událo a změnilo.

Historie města Selb

První zaznamenaná zmínka pochází z roku 1281, kdy byl Selb ještě městysem a jehož obyvatelstvem byli převážně sedláci a myslivci.

V tehdejší době bylo město Selb společně se sousedním českým městem Aš zastaveno pánům Vogtům z Plavna, za celkem 600 marek stříbra. Selb tím patřil k Egerlandu (nynějšímu Chebsku).

Počátkem 14. století vzrostl význam rodu Forster, kteří v průběhu času prodali svůj majetek Purkrabským pánům z Norimberka a Selb se tak vrátil - stejně jako celý zbytek Sechsämterlandu - zpět do německé části.

V roce 1810 podstoupil Napoleon knížetství Bayreuth, které čtyři roky předtím anektoval, královskému Bavorsku. Město Selb se tak stalo součástí Bavorska. I přesto, že zůstaly silné vazby na Egerland a Vogtland až do současnosti zachovány, považuje Selb za svou vlast francé Bavorsko.

V roce 1426 byl Selb povýšen na město. Významný historický obrat způsobil velkolepý požár města, dne 18. března 1856.

Více jak 3000 obyvatel ztratilo střechu nad hlavou a přišlo o veškerý majetek.

Když pouhý rok po ničivém požáru založil Lorenz Hutschenreuther první továrnu na porcelán v Selbu, nastavil tak pro město novou hospodářskou budoucnost.

Porcelánový průmysl dominoval hospodářské struktuře města Selbu až do počátečních devadesátých let minulého století. V době největšího rozkvětu tvořila výroba firem Hutschenreuther, Rosenthal a Heinrich téměř polovinu celé německé produkce. Během této epochy si město vysloužilo titul „město porcelánu“.

V dnešní době je Selb průmyslovou lokalitou s budoucností, kde své místo našel nejen keramický průmysl, ale i jiná průmyslová odvětví, jako třeba strojínský průmysl, pobočka automobilového průmyslu a průmyslová odvětví zpracovávající umělou hmotu.



Velký požár města dne 18.03.1856



Stavba Selbského mostu, ulice Hohenbergerstraße v roce 1921



Továrna na porcelán Krautenheim a Adelberg v roce 1830, dnešní Bohemia



Ulice Ludwigstraße kolem roku 1900



Divadlo Rosenthal v Selbu

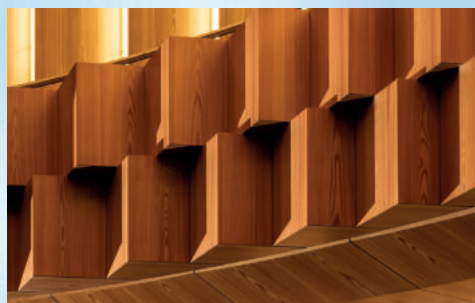
Na místě dnešního divadla stál počínaje rokem 1927 biograf, komplex budov sestávající z kina, podia a restaurace, který v roce 1966 město převzalo a přejmenovalo na „Grenzlandtheater“ („Příhraniční divadlo“).

V roce 1977 následovala přestavba za 17 milionů německých marek, během které získalo divadlo svůj současný vzhled.

Hlediště, obložené ze všech stran dřevem, nabízí místa pro více jak 600 návštěvníků. Zdi a stropy navrhnul düsseldorfský umělec a profesor umění Günter Uecker. Do osvětlení vstupního prostoru integrovaná skleněná plastika byla navržena sklářským mistrem Michaelem Boehmem, pracujícím pro firmu Rosenthal.



Biograf v padesátých letech



Divadlo nevlastní divadelní soubor, ale mezi časté hosty patří Divadelní soubor Hof, Symfonici z Hofu a četná vystoupení různých divadelních souborů, jak lokálních tak mezinárodních umělců. Kulturní nabídka, která pro svou pestrost a rozmanitost vzhledem k velikosti města Selbu, nenajde hned tak sobě rovnou.



Jedním z celoročních vrcholů jsou letní „Týdny bílého zlata“, kdy průmyslové a sklářské firmy ze Selbu a okolí představují své porcelánové novinky.

Od poloviny padesátých let se firma Rosenthal AG aktivně angažuje v oblasti umění a kultury, především Rosenthalské popracovní večery přilákaly a stále lákají kabaretisty, herce, hudebníky a zpěváky světoznámých jmen do Selbu, jako například Louis Armstrong, Duke Ellington nebo José Carreras. Firma se též finančně zapojila do přestavby divadla a proto se divadlo od roku 1982 jmenuje „Rosenthaltheater Selb – Rosenthalské divadlo Selb“.

Před divadlem, případně před přilehlou hudební školou města Selbu, se nachází socha „Andante“ (ve skleněné vitrině), vytvořena francouzským umělcem Gilbertem Portainerem; keramik, který se v roce 1926 narodil v Cannes a v letech 1966 až 2009 pracoval jako designér pro firmu Rosenthal. Figura byla vystavena v roce 2007, v rámci znovuotevření hudební školy v Hohenbergské ulici.



1a Pechhütte



Zhruba 150 metrů nad divadlem v Hohenbergské ulici se nachází nejstarší profánní stavba města.

V Pechhütte (volně přeloženo jako smolní chatrč) byla ze smůly jehličnatých stromů krom jiného vyráběna maziva pro kola povozů nebo těsnící hmota pro sudy. Z důvodu zvýšeného nebezpečí požáru se budova nacházela mimo město, což bylo její velké štěstí, neboť díky této odlehle poloze přestála bez úhony Selbský požár (viz 25).

2 Náměstí vzpomínek



Pamětní kámen

Předměty, které připomínají významné a nedávné historické události:

Žulový sloup „1989 - Rok národa“ se vztahuje k politickým a společenským změnám ve východní Evropě a státech Argentíně, Čile, Indii a Pákistánu v roce 1989.

Kus zdiva, na kterém je vyobrazen muž v uniformě, který skáče přes ostnatý drát, pochází původně z Freedom parku na Checkpoint Charlie v Berlíně. Je to reminiscence na „skok do svobody“ příhraničního vojáka Conrada Schuhmanna, dne 15. srpna 1961 v Berlíně, na křižovatce ulic Bernauerova a Ruppinerova. Zdivo bylo pomalováno berlínským umělcem Jakobem Wagnerem. V roce 2013 byl segment v rámci Příhraničních filmových dnů vystaven v Bürgerparku (Měšťanském parku, viz 18 a 23) a v roce 2019 byl segment usazen na své stávající místo.

Pamětní kámen „Rozdělení a sjednocení Německa“ ze žuly byl vyroben selbským umělcem a sochařem Wolfgangem

gem Stefanem (další práce Wolfganga Stefana viz 8, 14 a 28). Hladce zbrúšené spodní kameny oddělené meziprostorem, vytvářejí obraz rozdělení Německa, tvarově nepravidelný horní kámen zobrazující Evropu a spojující oba spodní kameny, je symbolem opětovného sjednocení.

Nápis na kameni zní:

“Vést válku – obsadit země – oddělit bloky
 – vytvářet obraz nepřítele – rozdělit Evropu
 – postavit zdi – platit reparace – bát se
 atomové smrti – obdržet pomoc – podporovat
 hospodářství – chránit životní prostředí –
 odbourávat obraz nepřítele – otevřít hranice
 – sjednotit Německo – překonat nacionalismus
 – sjednotit Evropu – zachovat mír”

Pamětní deska „Ascher Ländchen („Ašsko“) byla darem Domovního spolku okres Aš. Na desce je vyobrazen vrch Háj s rozhlednou, vyhlídkovou věží u Aše, sousedního města Selbu, přímo za česko-německou hranicí. Dále jsou na desce jména obcí Ašského výběžku (Ašska), v okolí města Aš. Po odsunu německy mluvícího obyvatelstva se region díky své poloze stal málo atraktivním pro české přistěhovalce. Mnoho vesnic se rozpadlo či zcela zaniklo. Některé příhraniční obce byly zcela vyhlazeny.

Osmdesát procent Ašska je obklopeno Bavorskem a Saskem. Z tohoto důvodu je tento kousek země nazýván Ašským výběžkem („Ascher Zipfel“).



Žulový sloup

Originál Berlinské zdi



Pamětní deska





Historie města na porcelánu je vidět na Welzelově domě (zde bývalo dříve knihkupectví Welzel), v ulici Pfaffenleithe 4; dárován firmou Hutschenreuther u příležitosti 125. výročí založení firmy.

Nástěnný obraz tematizuje ve třech hlavních obrazech (na obkladech z porcelánu) a několika menších důležité události z historie města.

Kromě první zaznamenané zmínky o vzniku města z roku 1281, se jedná o velký požár města (viz 25), novou výstavbu a zřízení první továrny na porcelán v roce 1857 v „Ludwigs-mühle“, Lorenzem Hutschenreutherem.





Pozornosti zcela jistě neujde porcelánová kašna na náměstí Martina Luthera, která byla ve své původní formě v roce 1977 postavena dle návrhu Hanse Achtzigera a Ericha Höfera (viz 20).

V roce 2003 byla kašna přetvořena manufaktúrou na porcelán „Barbara Flügel“ (viz Porcelánová ulička, 9), za použití 60 000 porcelánových dlaždiček. Svěží modro-tyrkysové tóny kašny doplňují barvy bílá a zlatá. Sloupky kašny symbolizují doutnající komíny továren na porcelán. Během jara, léta a podzimu navíc kašna zaujme květinovou výzdobou a působivým osvětlením v noci.





Evangelický farní kostel byl postaven v novogotickém stylu dle plánů Augusta von Voita, 1859 až 1863 (zasvěcen 6.12.1863), jehož západní fasáda tvoří část náměstí Martina Luthera.

Budova byla postavena na požárem zničeném zdivu původního gotického kostela z 15. století. Z vyhořelého kostela se podařilo zachránit jen několik málo předmětů, mezi nimi např. dva kříže, které se nachází uvnitř kostela.

Kostelní loď je 42 metrů dlouhá a 16,5m široká. Zvláštností jsou rozměry empiry a litinové sloupy, nesoucí dvojitou empiru; litina byla vyhotovena v Martinlamitzu, v místní slévárně (dnešní železárna Martinlamitz). Věž kostela sv. Andrease je 48 m vysoká a má vlastní ochoz.



6

Färberhaus (barevna)

Povodňová značení na domě poukazují na různé stupně povodní, způsobené potokem Engelmessbach. Potok Engelmessbach protéká pod náměstím Martina Luthera a ústí kousek od uličky Färbergasse (směrem k divadlu) do Selbského potoka. Po vydatných deštích a sněhovém tání opakovaně docházelo k záplavám, než byl v roce 1930 potok Selbbach napříměn.



7

Gerberův dům

Komplex budov s malebným podloubím a sklepními káděmi na utvrzování kůží, využívaný do roku 1923 jako koželužna. Během rozsáhlých rekonstrukcí soukromým majitelem v letech 1996 až 2011 byl objeven původní trám z roku 1457. Z toho lze usoudit, že podloubí domu přestalo požár a patří tak k nejstarším budovám města. Ve zdi zapuštěná cedulka s letopočtem 1697 poukazuje na přestavbu provedené Nicolem Ludwigem v 17. století.



Gerberovo náměstí / Gerberplatz



Název náměstí je odvozen od někdejší koželužny, komplex budov, který přiléhá k náměstí (náměstí Martina Luthera 3 a 4, viz číslo 70).

Na přehledném náměstí trůní Kašna života, vytvořena v roce 1992 Wolfgangem Stefanem. Další výtvoř Wolfganga Stefana viz číslo 14 a 280. Kašna symbolizuje běh života, od dítěte ke starci.



Porcelánová ulička

V Selbu najdete porcelán i na ulici - tedy přinejmenším v Porcelánové uličce, která propojuje ulici Ludwigstraße s náměstím Gerberplatz. V roce 1970 byla poprvé vydlážděna porcelánovými dlaždicemi a v roce 2003 přetvořena umělkyní Barbarou Flügel. Celkem bylo vyskládáno 55.000 mosaikových dílků s různou strukturou, kousek po kousku.

Na zdivu domu zkraje ulice Ludwigstraße se nachází jeden z mnoha porcelánových štítků se jménem ulice, který vytvořili žáci Berufsfachschule für Porzellandesign BBZ (Odborná škola porcelánového designu). Ostatní porcelánové štítky se nacházejí na jiných místech města.



10

Zlatý lev (turistické infocentrum)



Někdejší hostinec Nahr, později hostinec Horner byl místem zrodu několika místních spolků a dlouho i místem jejich schůzek. Např. v roce 1887 se zde zrodil Turnverein II (sportovní spolek). Později se hostinec přejmenoval ve „Zlatého lva“. Budova dlouhou dobu zela prázdnotou a chátrala, v roce 2000 měla být dokonce zbourána.

Díky soukromé iniciativě se podařilo budovu zrenovovat a opravit, takže dnes tvoří skutečnou perlu centra města.

Od roku 2015 zde sídlí turistické infocentrum města.

11

První školka (Kinderbewahranstalt)



V roce 1865 patřila budova katolické obci města, která budovu po přestavbě využívala jako místo duchovní podpory a modlitebnu (přístupné přes venkovní schodiště, zasvěcené v roce 1866). Toto období připomíná věžička se zvonem.

Se stoupajícím průmyslovým rozvojem Horních Frank se katolické obyvatelstvo Selbu rychle rozrůstalo a modlitebna byla nedostačující. Katolická obec proto budovu prodala za 16.000 marek školnímu spolku, který zde v roce 1889 otevřel první školku svého druhu (původní název - Kinderbewahrungsanstalt).

Zpočátku se zde pečovalo o zhruba 120 dětí různého věku (až po předškolní věk). O dva roky později byla propojena dětská škola s obecní ošetrovatelskou stanicí. Stará katolická fara sloužila dětem a obecním sestřím jako bydliště. Dřívější modlitebna se přeměnila ve školní sál. Dnes se v budově nachází byty a obchod.



Malíř, malíř porcelánu a projektant
(1894 – 1965)

Plaketa s vyobrazením Otty Keitela, umístěná na domu v ulici Ludwigstraße 51.



Po vyučení malířem na porcelán ve firmě Rosenthal (1907–1909) studoval na Odborné škole porcelánu v Selbu (do roku 1912 byl žákem profesora Fritze Kleeho) a na Uměleckořemeslné škole v Mnichově (pod dohledem profesora Roberta Engelse).

V roce 1913 začínal jako návrhář forem a dekorů u firmy Rosenthal, v provozovně Bahnhof Selb (tato část Selbu se dnes jmenuje Selb Plößberg) a byl v letech 1922 až 1953 odborným učitelem malířství na Státní škole porcelánu v Selbu.

Kašna na Náměstí Otty Keitela je sponzorským darem firmy Energieversorgung Selb-Marktredwitz GmbH (správa energií), v roce 1996; u příležitosti 100. výročí zajištění pitné vody v Selbu.

Ze studny teče výborná pitná selbská voda.



Budova, která stojí na původním místě „Domu mládeže“ v ulici Karla Marxe, hostí na pravé straně Mládežnické a kulturní centrum (= Jung und Alt miteinander / mladí a staří spolu) a na levé straně rodinné centrum FAM.

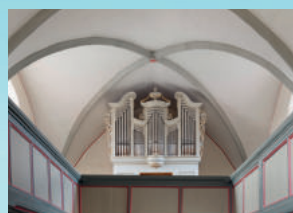
Budova vznikla ze soutěže architektů EUROPLAN 9 a byla realizována španělským týmem architektů. V lednu 2014 zahájil JAM svou činnost – stal se místem setkání a nabízí rozmanitý program všem věkovým kategoriím. V květnu 2016 následovalo otevření centra FAM, Institutu evangelické mládeže a sociální péče EJF.



Kostel Gottesacker

Evangelický kostel Svaté trojice (základní kámen položen 1607, zasvěcení 1613), přestál velký požár města Selbu (viz 25) jen proto, že se nacházel mimo střed města.

V roce 1599 zemřelo na mor během krátké doby 84 obyvatel města a ještě dalších 80 osob z přilehlých vesnic, spadajících ke kostelu a kostelní hřbitov nedostačoval. Řešením bylo pole ve spodní části ulice Längenauerstraße, kde byl nejdříve vybudován hřbitov a později i kostel. Práce, které začaly v roce 1607 mohly být k 1.1.1613 ukončeny. Ve vnitřní části kostela se nacházejí dva oltářní obrazy ze 17. století; na vnějším severním zdivu nalezneme náhrobní kameny ze 17. a 18. století.

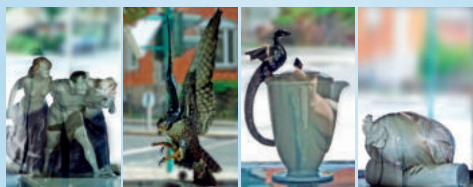


Hrubý kámen a jemný porcelán - dvě suroviny, které spolu na první pohled tvoří silný kontrast.

Porcelán se vyrábí ze žuly, živce a kaolínu (známý také jako porcelánová hlína). Kaolinit, hlavní součást kaolínu, je zvětralým produktem živce.

Závisle na teplotě, procentuálním podílům surovin a přítomnosti možných dalších přísad, jako např. kostní moučky, vznikají různé druhy porcelánu, tvrdý, měkký, Bone China, apod.

„Symbióza“ byla vytvořena selbským umělcem Wolfgangem Stefanem (viz také „Der Sinnen-de/“Myslitel“, číslo 28).



V roce 1862 byl v Selbu zřízen samostatný důchodový úřad, sídlící zpočátku v budově radnice. V roce 1898 došlo k přestěhování do nově postavené budovy, ve které se dnes nachází finanční úřad (pobočka finančního úřadu ve Wunsiedelu).



Park řemeslných skulptur

V roce 2006 vznikl na území dřívějšího pozemku Sammet/Wagner, po zbourání budov podél Schillerovi ulice, Park řemesel a skulptur. V parku se prezentují různé selbské firmy. S nápadem přišel Thomas Rucker, návrhy na sloupy pocházejí se Školy designu výrobní v Selbu (BSZ).



Místo činu žula

Vystavené kamenné skulptury ze smrčinské žuly se vztahují k sympóziu „Místo činu žula“, pořádané v roce 2008 v rámci uměleckého projektu „Miteinander-Společně!“, pořadatelem byl Umělecký spolek Hochfranken (Horní Franky).



Žádné jiné místo v centru města se během posledních 40 let nezměnilo tak markantně jako křižovátka Schilerstraße a Poststraße. V místech, kde nyní stojí budova Agentury práce, se až do 80. let nacházela Stará pošta. Šikmo naproti, na pozemku dočasného Bürgerparku, se nacházel soukromý pivovar Rauh & Ploß, který v roce 1995 svou činnost ukončil. Ke zbourání pivovarského komplexu a přilehlé vily (pozemek komerční banky) došlo v roce 1996.

V roce 1997 získalo město pivovarský pozemek do svého vlastnictví a proměnilo jej v roce 2004 za podpory občanů (Soutěž o nápad 2003) v Bürgerpark (Park měšťanů), který byl od samého počátku plánován jako přechodné řešení. V blízké době má na tomto místě vyrůst obytný dům a dům služeb, ve kterém bude umístěna i knihovna města.



Stará pošta, postavena v roce 1911

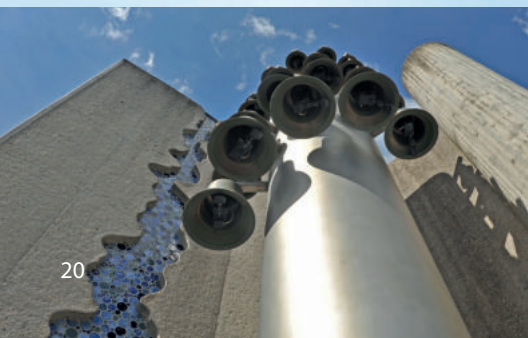


Ploßova vila krátce před demolicí

Zvonkohra na budově VR banky

Stvořena umělci z Marktrewitzu, Bärbel a Horstem Kießlingem („Teplý déšť, číslo 20). Tříkrát denně, ve 12, 16 a 18 hodin zazní jedna ze třiceti různých melodií.

Modrý dlaždicový ornament po levé straně zvonkohry symbolizuje Selbský potok.



Banka Sparkasse Hochfranken podporuje již celá desetiletí kromě spolků a škol i umění a kulturu v regionu. Není tedy divu, že se v blízkém okolí banky nachází hned několik uměleckých děl.

Před samotnou bankou stojí první selbská porcelánová kašna, navržena v letech 1970 Hansem Achtzigerem a Erichem Höferem.

Vedle banky se nachází malý objekt se sochami z modré žuly z hory Kösseine, který vzešel v roce 2010 ze sympózia kameníků s názvem „Steinschlag“; pod vedením uměleckého spolku Hochfranken Selb. U zadního vstupu: „Teplý déšť“, socha vytvořena v roce 1977 umělci z Marktredwitzu, Bärbel a Horstem Kießlingem. Bronzová postava sedící na nalezeném kusu místní žuly a dychtivě čeká „teplý déšť“. Uvnitř i vně: Duha ve vnitřních prostorách banky, znázorňující most mezi přirozenou existencí člověka a chladným světem financí.



Budova postavena v roce 1890 jako kancelářská budova stavební firmy, v roce 1911 přestavěna ve stylu secese na obytný dům a obchodní dům tapetáře a čalouníka Hanse Küsperta, který zde provozoval svou výrobu čalounického nábytku a zřídil stylové prodejní plochy.



Bývalá zahradní škola

Bývalá budova školy, která zahájila svůj provoz v roce 1999, současná knihovna města Selbu. V okolí, podél ulice Friedrich Ebert, se nacházel školní sad, vysázený diákonem Friedrichem Wilhelmem Hagemem (1767 – 1837), s úmyslem naučit děti i dospělé pěstovat a zušlechťovat ovocné dřeviny. Zahrada patřila k prvním v Pruském království a docílila několika uznání. (markrabství Bayreuth a tím i Selb patřilo až od roku 1810 k Bavorsku, po francouzském obsazení).

Následující jaro, v době květu stromů, dne 10. května 1807 se uskutečnilo slavnostní zasvěcení zahrady. Součástí oslav bylo i procesí s hudbou, kterého se zúčastnilo více než 100 osob a zhruba 200 žáků.

Z pravidelného každoročního opakování oslavy se vyvinula Selbská domovská a luční slavnost (Selber Heimat- und Wiesenfest), která se nyní koná každoročně, každý druhý víkend v červenci. Vrcholem slavností je tradiční průvod školáků na místo konání slavností, na Goldberg (Zlatý vrch).

Wiesenfest (Luční slavnost) láká každý rok tisíce návštěvníků a mnoho občanů Selbu zná jen dvě roční období: „před Wiesenfestem“ a „po Wiesenfestu“.



Stará kašna

Původní kašna v Poststraře zásobovala dřívě statky zemědělců pitnou vodou. Současná kašna pochází z roku 1930.

Nedaleko: kino-centrum Selb. Od roku 2019/2020 jedno z mála komunálních kin v Bavorsku. Každoročně se zde v týdnu po Velikonocích konají příhraniční filmové dny, se zaměřením na východoevropské filmy. Druhým místem festivalu je přeshraniční české město Aš.



Porcelánový vánoční strom

Po celý adventní čas stojí na náměstí největší, porcelánem zdobený vánoční strom Německa. Ověšen šálky, konvičkami a dalšími předměty z porcelánu, je již dlouhá léta stálou součástí malého a příjemného vánočního trhu v Selbu.



Nástěnný obraz „Požár města Selbu“

Ve vstupním prostoru Staré lékárny naproti radnici se nachází porcelánový obraz umělkyně Evy Grabmüllerové, který tematizuje velký selbský požár, rozhodující událost v historii města Selbu.

Dne 18. března 1856 se nepozorností služební lékárníka Georga Netzsche rozhořely okolní domy, vesměs dřevěné. Služebná vysypala žhavý popel na hromadu hnoje za domem. Během krátké chvíle shořelo zhruba 270 domů z celkových 300, tvořících centrum města. Více jak 3000 lidí přišlo o střechu nad hlavou. Jen několik málo budov uniklo pohromě, mezi nimi i kostel Svaté trojice z roku 1602 a tzv. Pechhütte (Smolní dům), jehož první zmínka pochází z roku 1583. Obě budovy se v tehdejší době nacházely mimo centrum města.

V následujícím roce, dne 10.08.1857, obdržel Lorenz Hutschenreuther (1817-1886) koncesi k výstavbě továrny na porcelán. Tím založil tradici porcelánu v Selbu.





Na místě, kde původně nechal markrabě Georg Friedrich z Bayreuthu (1582-1584) postavit svůj lovecký zámek, stojí dnes radnice. Postavena v letech 1861/62 a později rozšířena.

Dnes je radnice propojena skleněnou přístavbou s bývalou soudní budovou (viz porcelánová zvonkohra). Rozsáhlá rekonstrukce fasády a střechy byla dokončena v roce 2018.

Jak by mohla radnice ve městě porcelánu existovat bez porcelánových doplňků? Nad vstupním prostorem se nachází barevný nápis Rathaus (radnice), stvořen z porcelánových dlaždic, navržený italským designérem a architektem Marcollo Morandinim (viz také místo před Porzellanikonem, bod M exkurze). Podlaha v obřadní síni je vyskládána z porcelánových destiček, ve vstupním prostoru se nachází nástěnná porcelánová tabule se seznamem všech čestných obyvatel a nositelů hodností města, vedle visí zlatě tónované obrazy Helmuta Drexlera, též na porcelánu.

I největší sál radnice je zdoben porcelánem: porcelánový lustr, rozmanité nástěnné porcelánové lampy a reliéf s názvem „Matka a dítě“.

Uvedené předměty byly darem KPM (Königliche Porzellan Manufaktur – Královská manufaktura porcelánu). Produkce KPM probíhala v letech 1943 – 1954 v továrně Lorenze Hutschenreutha v Selbu, oddělení Paula Müllera (pozemky podél ulice Hartmannstraße, budovy dnes už nestojí).

Lustr navrhla v roce 1946 Trude Petri (1906-1998), umělkyně, která se tři roky později přestěhovala do Ameriky.



Podlaha z porcelánu v obřadní síni



Radniční sál



Porcelánový lustr v radničním sále



V radničním sále

27

Porcelánová zvonkohra

V té části radnice, ve které se dříve nacházela soudní budova města Selbu, visí 22 (2x11) bíle l a z u r o v a n ý c h zvonků z míšenského porcelánu, tvořící jako celek zvonkohru. Zvukové nástroje tohoto druhu existují v Německu již od roku 1737, selbská porcelánová zvonkohra byla vytvořena v roce 1994 Státní odbornou školou na porcelán (dnešní Odborná škola výrobního designu, BSZ). Čtyřikrát denně, vždy v 11, 13, 15 a v 17 hodin spustí zvonkohra různé melodie, dle aktuálního ročního období.



Vytvoření harmonické melodie zvonkohry je velmi náročná činnost, vyžadující nadměrnou preciznost. Doba chvění porcelánového zvonku, která určuje výšku jeho tónu, se projeví až po vypálení. Opatrným broušením okraje zvonku je možné sladit jednotlivé zvonky v celek.

Nad balkonovou římsou mezi polovičkami zvonkohry visí znak města, vyrobený z porcelánu.

Soudní budova v Selbu byla zrušena k 1.07.1973, soudní příslušnost poté spadala – s výjimkou obce Neuhausen, pod obec Hof a později pod obec Wunsiedel.

Na mostě hned za radnicí mezi ulicemi Ludwigstraße a Talstraße se zamyšleně dívá „Myslitel“ na své okolí a přemýšlí o běhu života. Skulptura z wunsiedelského mramoru byla vytvořena v roce 1994 místním sochařem a malířem Wolfgangem Stefanem.

Vzadu/vedle sochy Myslitele se nachází strhující kamenné zábradlí z epprechsteinské žuly, vykazující secesní ornamenty a symbolizující život vody v říčce Selb, místními zvané jako Selbský potok.



V průchodu mezi Burgstraße a Badershofem, pod dřívější lékárnou Burgapotheke, se nachází na zdivu kreslené znaky bavorských vládních okrsků a 12 astrologických znamení, kreslířem je selbský lékárník Otto Koch.

Baderhof je zůstatek „Sedelhofu“, bydliště Forsterů - šlechtického rodu, žijícího ve 14. století v Selbu. Sedel (ze slova sedeln - siedeln - sídlit) je symbolem pro šlechtické sídlo, které pravděpodobně plnilo funkci zemědělského statku.

Na podnět Felixe Zandmanna, zakladatele Vis-hay Intertechnology Inc., jehož evropská centrála sídlí v Selbu, byla v roce 2000 zmapována historie židovských obyvatel Selbu. V této souvislosti byly v Selbu usazeny i tzv. Stolpersteine - kameny zmizelých, připomínající židovské obyvatele, kteří se stali obětí národního socialismu. Stolpersteine - kameny zmizelých jsou mosazné tabulky zasazené do chodníků, které mají původně vazbu na projekt umělce Güntera Demniga. V dlažbě Baderhofu se nachází hned dva kameny zmizelých, nesoucí jména občanů Willi a Rosa Rosenthal, původní majitelé obchodního domu Thorn (dnes firma Küspert).



V roce 1896 se na tomto místě nacházelo veřejné vodovodní potrubí, které bylo o několik let později opět zbouráno.

V roce 1921 zde vznikla umělecky vytvořená ozdobná kašna. Podstavec je původní z 19. století. Současná, již třetí soška kašny, stojí na místě jen něco přes deset let.



A Dům Tagesmutter (paní na hlídání dětí)

Budova navržená v barevných pruzích vznikla ze soutěže EUROPAN 9 a byla navržena španělským týmem architektů jako soubor JAM & FAM (viz 13). V roce 2013 obdržela cenu „První dům“.

Každý pruh zobrazuje jinou funkci: učení a hraní, technologie nebo kancelář. Jasné barvy pokračují i uvnitř.

Dům s oficiálním názvem (centrum rodiny) je zázemím pro dětské skupiny a jejich chůvy.



B Katolický kostel Herz Jesu

První zmínky fary v Selbu, rok 1326. Podmíněno reformacemi v roce 1528 došlo v roce 1868 opět ke zřízení stanice duševní podpory. Přilehlá modlitebna se nacházela v Ludwigstraße (viz 11). V letech 1887/1889 došlo ke stavbě městského katolického kostela v novoromantickém stylu; stavba byla navržena vikářem Georgem Denglerem.

1958/1959 došlo k novostavbě kostela a rozšíření stávající fary podle plánů Heinze Mecklera z Weidenu. Z původního kostela zůstala při přestavbě zachována pouze část základního zdiva, v roce 1958 navýšení věže o zvonové patro.



Z původního kostela zůstaly zachovány pouze tři kusky inventáře, jednou z nich je pozdně gotická madona z roku 1550 z oltářních prostor.

Skvostná oltářní mozaika „Nebský Jeruzalém“ pochází z rukou vídeňské umělkyně z skla a mozaiky - Isoldy Marie Johamové.



Mariánský sloup



Vpravo za kostelem stojí Mariánský sloup z porcelánu, vytvořen umělkyní na porcelán Barbarou Flügel (viz také 4 a 9). Umělecké dílo bylo zasvěceno 12. září 2004.



Věž A!

Sídlem firmy Andreas GmbH (reklama na nákupních vozech v supermarketech).

Kancelářský objekt je celkem 21,5m vysoký, zahrnuje 17 podlaží a byl vystavena ve stylu Antoniho Gaudi. Stavba byla dokončena v roce 2004. V současné době má budova již třetí podobu fasády.

V přímém spojení: z lomových kamenů postavená budova Lockschuppen (zastřešení pro lokomotivy) u starého nádraží „Selb – dolní město“, které bylo až do roku 1914 v provozu.

Slepé nádraží bylo konečnou pro trať Selb- Plößberg, která byla provozována na popud města a podnikatele Lorenze Hutschenreutha; k uvedení do provozu došlo v roce 1894.





Park Grafenmühlweiher

Původně vodní nádrž pro hraběcí mlýn (viz G, Graf je jméno původního majitele). Místní nazývají rybníček Labutí jezero.

Pozemek má být v rámci Bavorsko-českých týdnů přátelství (v roce 2023) revitalizován.





Place de Beaucouzé

Náměstí zasvěcené u příležitosti 10. výročí partnerství měst Selb a Beaucouzé, malé francouzské obce v oblasti Maine-et-loire, čítající něco přes 5000 obyvatel (stav v roce 2016). Uprostřed náměstí stojí umělecké dílo, vytvořené Wolfgangem Stefanem (viz také 2,8,14,28).



DITIB Sultan Ahmed mešita Selb

Velká část v Selbu žijících muslimů má tu-recké předky. Mnozí z nich zde žijí již ve třetí generaci. Jejich otcové, praot-cové přišli vesměs jako „Gastarbeiter“ průmyslového porcelánu do Selbu. Gast-arbeiter – zahraniční pracovníci, pracující dočasně v cizině. Budova Grafenmühle (1612 postavena a s1882 přestavěna) byla v roce 1995 odkoupena spolkem DITIB, turecko-is-

lámským spolkem a svými členy přebudována na mešitu. Vnitřní prostory byly ukázkově zrenovovány. Ve sklepních prostorách jsou ještě zřetelně k vidění původní dveřní rámy.

V mešitě se nachází modlitební místnost pro muže, modlitební místnost pro ženy, čajovna s historickým podloubím a byt pro Imáma.





VHS - lidová škola umění

V roce 1928 postavená budova (tehdy gymnázium), od roku 1947 Vrchní reální škola (Oberrealschule), do doby, než se Gymnázium Selb přestěhovalo (v roce 1969) do ulice Hohenberger. Gymnázium bylo v roce 1999 přejmenováno na Walter Gropius gymnázium. Následně budovu využívala státní škola, až do své vlastní novostavby v roce 1980. Od tohoto roku zde sídlí VHS – veřejně přístupná škola, nabízející kurzy pro širokou veřejnost.



I Park skulptur

Vystaveny jsou kovové skulptury, vzniklé na sympoziu spolku umění Hochfranken, v rámci německo-českého projektu „KulturStadtNachhaltigkeit-KulturaMěstoTrvání“.

Mladí umělci vytvořili v roce 2014 různé ocelové objekty, pod vedením pana Helmutha Hahna (nar. 1958), jedním z docentů Akademie vzdělávajících umění Norimberk.





Nádraží Selb město

S výstavbou místní železnice ze Selbu do Holenbrunnu bylo nádraží „Selb město“ ze svého původního místa u Grafenmühlweg (viz D) v roce 1914 přesunuto na své současné stanoviště.

Reprezentativní budova byla navržena profesorem Fritzem Kleeem (1876-1976, v letech 1907 až 1939 ředitelem odborné školy na porcelán Selb) a až do současnosti je stále v původním stavu. Je v soukromém vlastnictví.



Lokomotivní Depo

Díky své důležitosti, především pro nákladní dopravu, obdrželo nádraží Selb v roce 1914 drážní provozovnu, která spadala pod BW Hof. K ní patřila 7,5m dlouhá točna (1931 nahrazena 16 m točnou) a přístřeší pro tři lokomotivy, včetně zázemí pro dílnu, sociální zázemí, kanceláře a noclehárny pro zaměstnance. V roce 1918-19 byl komplex rozšířen o čtvrtý přístřešek pro lokomotivy.

Železniční spojení ze Selbu do Holenbrunnu bylo oficiálně ukončeno v roce 1993.

K pozastavení osobní dopravy došlo již v roce 1986. Lokomotivní Depo je dnes jeden s místních spolků modelové železnice Selb-Rehau. Pozemek byl zpočátku pronajat (zčásti od roku 1976, celý pak od 1981) a konečně v roce 2003 mohl být odkoupen. Od roku 2005 probíhají velkolepé opravy. Probíhá i výstavba železničního muzea.





Krytý bazén

V roce 1972 postavený krytý bazén byl původně vytápěn zbytkovým teplem z továrny Rosenthal.

Bazén se může chlubit skokanským můstkem, obloženým keramickými obklady Victora Vasarelyho (1908-1997), v Maďarsku narozeném umělci a grafikovi, který od roku 1964 tvořil návrhy i pro firmu Rosenthal.



Porzellanikon

Severovýchodní Bavorsko patří i v současné době spolu s městem Selb k celosvětově nejvýznamnějším regionům porcelánu. Zde se nachází největší muzeum porcelánu v Evropě – Porzellanikon – spolu se svými výstavišti v Selbu a Hohenbergu nad Ohří. V původní továrně na výrobu Porcelánu Rosenthal je fascinace „bílým zlatem“ hmatatelná. Napínavé zážitkové parkury vedou kolem nadlidsky vysokých, hromujících mlýnů, obrovského parního stroje, který za provozu zajišťoval elektrickou energii pro celou továrnu. Původní porcelánáři představují každou hodinu ukázky z výroby v mlýně, slévárně a hrnčírně, podle historického způsobu výroby porcelánu a ukazují, kolik umu je potřeba k vytvoření hrnečku nebo dózičky na cukr. Výstava „Mýtus Rosenthal“ představuje pohnutou historii světoznámé továrny Rosenthal. Na své druhé pobočce, v Hohenbergu nad Ohří (původně vila ředitele), se nachází výstava 300 let kulturní historie německého porcelánu.





Casino Rosenthal

V secesní vile z roku 1912 s moderní přístavbou se nachází restaurace vyšší kategorie a hotel, jehož dvacet pokojů bylo vytvořeno umělci.

Restaurace ve stylu šedesátých let dýchá na mnoha místech duší Philipa Rosenthala, např. jím navržená skleněná stěna ze den lahví od piva. Zajímavým kontrastem je starofrancká světnička s porcelánovými kamny, která původně stála na zámku v Erkersreuthu (viz R).



Dům vysokého napětí

Krychlová budova u ulici Wilhelmstraße, postavena v roce 1928 tehdejší firmou RIG (společnost Rosenthal Isolatoren GmbH), je v současnosti průmyslovou památkou: první evropská vysokonapěťová laboratoř, ve které mohou být uměle vytvořeny mj. blesky o síle 2,1 milionů voltů.

Laboratoř je stále v provozu a patří do majetku firmy Lapp Insulators. Testovány jsou zde vysokonapěťové keramické izolátory a transformační stanice.





Rosenthalské umělecké fasády

Do skupiny Rosenthal patřící ensemble v ulici Wittelsbacherstraße, demonstruje tři zájné příklady umění na budově:



Spiegelhaus od Marcella Morandiniho (zrcadlový dům)

Designer a architekt Marcello Morandini (nar. 1940 v Mantua, viz také „Homage na Philipa Rosenthala“ u Porzellanikonu – M) pracoval v od roku 1979 pro firmu Rosenthal. V roce 1987 vytvořil fasádu vedlejší budovy hlavní správy. Po pravé straně stojící Regenbogenhaus (duhový dům), se zrcadlí ve fasádě Zrcadlového domu.

Duhový dům - Regenbogenhaus

V roce 1937 vytvořil Otto Piene ohromující duhovou fasádu, která zdobí fasádu hlavní budovy firmy Rosenthal. Se šířkou 195 metrů a výškou 18 metrů patřila ve své době k největším umělecky zdobeným fasádním malbám republiky. Zsvěćena byla fasáda v roce 1973 velkou duhovou slavností.

Duha byla pro Ottu Pieneho základním tématem jeho umění, které se v různých formách prolíná jeho výtvořy.

Hundertwasser-Haus

Rakouský umělec Friedensreich Hundertwasser (občanským jménem Friedrich Stowasser, 1928-2000) se krom malířství a grafiky zabýval i architekturou.

Pro firmu Rosenthal pracoval od roku 1981. V roce 1983 přenesl svou vizi o soužití s přírodou na budovu vpravo od Duhového domu, na budovu vrátnice, stejně jako na protilehlé parkoviště. Od té doby je fasáda zdobena dlaždicemi a osázena. Stromy rostou ze střechy a z oken.

Ve vnitřních prostorách se nachází Outlet Center Rosenthal.





Rosenthal am Rothbühl

Továrna na porcelán s markantním vstupním prostorem patří k nejdůležitějším pozdním tvorbám Waltera Gropiuse. Slavnostní odhalení se konalo 5. října 1967.

Je jedním z nejdůležitějších svědectví stavební architektury v Bavorsku a je chráněna památkovým úřadem.

Jednoduchá, funkcionální budova skrývá ve svém vnitřku osmihranný, ca 55 m² velký skleník, který byl v roce 2017 nákladně sanován. Skleník má fungovat jako jakýsi „obrovský květináč“, který zaměstnancům skýtá odpočinek a uvolnění při pohledu do zeleně. Dříve zde pobíhali i 3 plameňáci,

v současné době areál obývají želvy.

Ve dvoupodlažním domě Feierabendhaus, který je stejně jako dřív využíván pro různé akce, se nachází knihovna, místnosti pro sportovní využití (lezecká stěna, stolní tenis, biliard) a podium v jídelně.

Dnes patří Rosenthal u Rothbühlu k jedné ze dvou výrobních poboček podniku (druhá se nachází ve Speichersdorfu, nedaleko Bayreuthu).



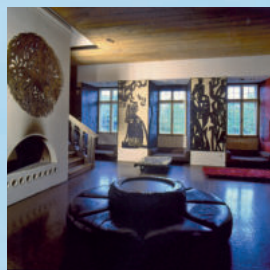


Zámek Erkersreuth

Zde se nachází klíčový bod současného podniku Rosenthal. V budově, postavené v roce 1748 rodinou Lindenfels, začal Philip Rosenthal senior v roce 1879, ve věku svých 25 let, pomalovávat porcelán.

V roce 1953 byl komplex Rosenthalem koupen a renovován. Během renovace bylo kombinováno „skutečně staré“ se „skutečně novým“. Vše, co nemohlo být zachováno, bylo nahrazeno modernou.

Přetvoření převzali umělci, kteří pracovali pro Rosenthal a limitované umělecké řady, jako např.: Björn Wiinblad, Victor Vasarely nebo HAP Grieshaber. Zámek Erkersreuth byl po celý život bydlištěm Philipa Rosenthala juniora.

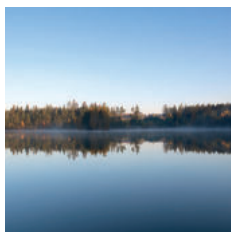




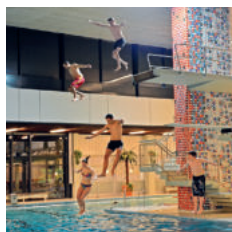
SELB DNES

Velké okresní město Selb je město v Horních Frankách, čítajících zhruba 16.000 obyvatel a mající v nabídce rozmanité spektrum pozoruhodností - zcela nečekaně pro obec této velikosti. Mnoho zeleně, i přes poměrně velkou průmyslovou hustotu, výtvy renomovaných umělců ve městě, kulturní střediska jako divadlo Rosenthal, nespočetně sportovišť a mnoho dalšího.

Světověznámé podniky odsud vyvíjejí světověznámé značky a vyrábějí výrobky přední kvality. Samozřejmě nabízí Selb i mnoho dalšího krom porcelánu. Město leží uprostřed krásné krajiny Smrčinského pohoří a obzvláště příznivci přírody si zde přijdou na své, odpočinek na jedné z mnoha lesních a turistických stezek nebo podél cyklostezky, romantickými údolí Wellertal nebo podél řeky Ohře. Vysoký volnočasový odpočinkový bonus, stejně jako hospodářská struktura směřovaná do budoucnosti dávají městu punc města k zamilování a žití.



Grüne Lunge - zelené plíce
Prozkoumejte vodstvo,
lesy a skály v okolí Selbu



Krytý bazén
Skokanský můstek obložený
keramickými dlaždicemi od
Victoria Vasarelyho



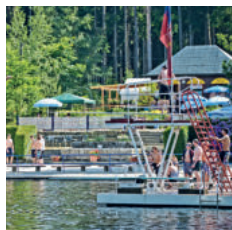
Cyklostezka
Z Aše až na Fichtelberg



Horská kola
Flowtrail na Goldbergu



Podél Ohře
Divoké romantické údolí
Wellertal



Koupaliště Langer Teich
Jedno u nejkrásnějších
přírodních koupališť
široko daleko



Wavegarden
Ráj pro skejťáky



Pumptrack
Zábava na kole, jen co
to dá

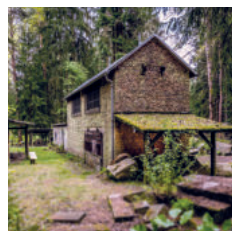
VOLNÝ ČAS V SELBU

Selb nabízí mnoho k objevování - především modernu a nekonvenčnost, umění i kulturu. Nadchneme nejen okouzující krajinou, ale i nezaměnitelným, porcelánem raženým vzhledem města. V našich outletových centech naleznete porcelán i sklo. V podnikových prodejnách zaručeně narazíte na jedinečné nabídky.

Ale i možnosti sportovního využití jsou rozmanité, je jedno, jestli využijete turistické nabídky podél Längenauerského „Bankerlweg“ (stezka plná laviček k odpočinku), Nordic Walking v Hammerwaldu, jízdu na kole po Mostní cyklostezce nebo koupání na koupališti „Langer Teich“. Pro každého se něco najde.



Aréna Netsch
Fascinace ledního hokeje

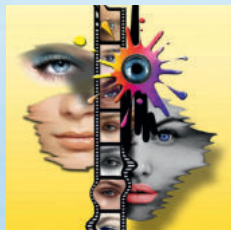


Kamenolom
Místo zisku žuly

CO SE JINAK JEŠTĚ DĚJE V SELBU?

Samozřejmě, že se v Selbu i slaví, to je již zřejmé z plně nabitého kalendáře akcí. Jednou z nejstarších a s tradicí nejmíc spjatou je Luční slavnost (Heimat- und Wiesenfest), konající se na idylickém Goldbergu. První slavnost se konala v roce 1830. Také největší evropský trh porcelánu a největší středověký festival se konají v Selbu.

Další odkazy na selbský kalendář akcí:



Příhraniční filmový festival
víkend po Velikonocích



Městské slavnosti
koncem května



Místní veletrh / Jarní trhy
březen / duben



Selbská noc umění
březen/duben



Porcelánářské slavnosti
první víkend v srpnu



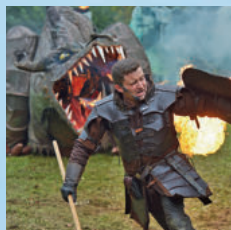
Ranní posezení u jazzu
počátkem září



Milířské slavnosti
týden po letnicích



Selbské luční slavnosti
druhý víkend v červenci



Festival Medieval
počátkem září



Vánoční trhy
adventní víkendy před Vánocemi



Poznamenat!
Bavorsko-české týdny
přátelství 2023

Další akce:
www.selb/veranstaltungen.de

NÁKUP V SELBU



Náš tip:

Navštivte náš trh, každou sobotu od 7 hodin do 13 hodin v ulici Grafenmühlweg, nabízející rozmanitou nabídku čerstvého a regionálního zboží.

Kromě mnoha kulturních pamětihodností, atraktivních volnočasových nabídek a zaplněný kalendář akcí nabízí Selb ještě další příležitosti k objevování. Několik outletových center ve městě skýtá příležitost, především v oblasti porcelánu ulovit nejednu výhodnou nabídku. Ale nejen naše outletová centra lákají s fantastickými nabídkami, i naše malé charizmatičké centrum město s mnoha malými obchůdky zaručí jedinečný nákupní zážitek zde v Selbu.

DĚKUJEME VÁM ZA NÁVŠTĚVU A NASHLEDANOU.

Doufáme, že se vám prohlídka našeho města líbila a dostali jste mimořádný náhled do historického rozvoje města.

Přejeme vám příjemný pobyt a krásný čas zde v Selbu.

Velké poděkování patří členům pracovní skupiny „červené cesty“, která městskou radu podpořila při přípravě této brožury „zažijte prohlídku sami“.



Impressum:

Nové vydání: 2019

Vydavatel:

město Selb

Ludwigstraße 6

95100 Selb

09287 883 178

info@selb.de

Zodpovědnost za obsah:

starosta města Ulrich Pötzsich

Rozložení:

Jochen Kuhn

Texty:

Dr. Gabriele Kaiser, město Selb,

Dieter Arzberger

Fotografie:

Dieter Arzberger, Florian Miedl

Feig Fotodesign, Jochen Kuhn,

Gerhard Bock, město Selb,

Elke Schertel, Fa. Rosenthal,

pixabay

Tisk:

Medienhaus Goller



Podporováno Bavorským ministerstvem pro výživu, zemědělství a lesy a Evropským zemědělským fondem pro rozvoj venkova (ELER)



Turistické infocentrum Selb

Ludwigstraße 29
95100 Selbs
09287 956385
info@selb.de
www.selb.de